

Instrucciones de manejo

Software PMA Management

Para PMA.Evolution | PMA.HD | PMA.Quality - USB



Contenido

1 Sinopsis	4
1.1 Descargar	4
1.2 Recuento	4
1.3 Uso de las funciones "Scale Setup Intro Text"	4
2 Instalación	5
2.1 Requisitos del sistema	5
3 Aplicaciones	6
3.1 Recuento	6
3.2 Uso de las funciones "Scale Setup Intro Text"	7
4 Información general	9

Nota importante:

No ejecute el software PMA Management al mismo tiempo con una aplicación de mezcla de pinturas. De lo contrario, podrían producirse señales de bloqueo mutuo que bloquearían la comunicación con el puerto de interfaz de la báscula.

1 Sinopsis

1.1 Descargar

El software PMA Management se puede descargar en nuestro sitio web:
www.sartorius.com/paintmixing.
 Este programa de software incluye las aplicaciones siguientes:

1.2 Recuento

- Para facilitar el control del inventario (p. ej., contar tornillos, tuercas, etc.)

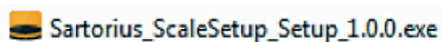


1.3 Uso de las funciones "Scale Setup | Intro Text"

- Para facilitar la calibración y el ajuste, así como para establecer las funciones de la báscula
- Para personalizar los mensajes de la báscula (p. ej. marcado)



2 Instalación



- ▷ Descomprima la carpeta "PMA Management Software" en su ordenador.
- ▶ Para instalar las herramientas de PMA Management, haga doble clic en Setup.exe. A continuación se realizarán automáticamente los pasos siguientes:
 - ▷ Se instalarán la aplicación de recuento y las funciones Scale Setup | Set Intro Text.
 - ▷ La instalación guiada puede tardar varios minutos. Espere a que el programa se haya instalado correctamente.
 - ▷ Se creará el icono de Sartorius Powertool en el escritorio. Haga doble clic en él para abrirlo.
 - ▷ El idioma del software PMA Management será el idioma seleccionado en el sistema operativo del ordenador (si no se admite un idioma concreto, se usará el inglés como idioma predeterminado).

2.1 Requisitos del sistema

- Ordenador con sistema operativo Windows® XP | Vista | 7 | 8 | 10

3 Aplicaciones

3.1 Recuento

La aplicación de recuento permite contar piezas que tengan todas un peso aproximadamente igual (p. ej., tornillos y tuercas), estableciendo una cantidad de muestra de referencia.

Ejecutar la aplicación

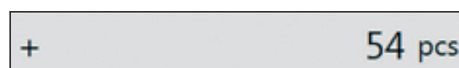
1. Conecte el ordenador a la báscula.
 - Seleccione el puerto COM y haga clic en el botón naranja.
 - ▷ Cuando la báscula esté correctamente conectada, el botón cambiará a color gris.



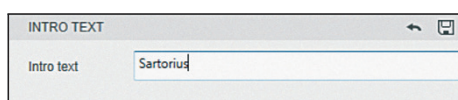
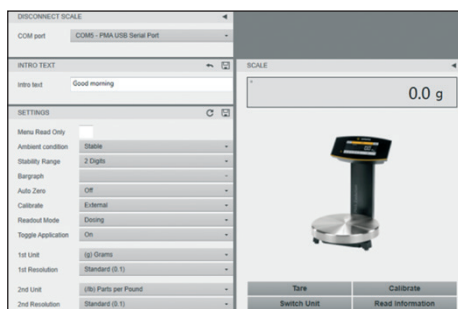
2. Cambie la cantidad de muestra de referencia, en caso necesario. El ajuste predeterminado de la cantidad de muestra de referencia es 10. Puede definir como cantidad de muestra de referencia la cantidad que desee. Para hacerlo, coloque un contenedor vacío en la báscula y haga clic en Tare para tarar la báscula. Añada la cantidad de muestra de referencia en el contenedor (en este ejemplo: 5 unidades) y haga clic en "Start". Se visualiza la cantidad.



3. Coloque las piezas en el contenedor para que la báscula realice el recuento.
 - ▷ Se visualizará el número total de unidades.



- Cambie entre la cantidad del recuento y el peso total haciendo clic en pcs | g.



3.2 Uso de las funciones “Scale Setup | Intro Text”

Use la aplicación Scale Setup para introducir un texto introductorio breve (25 caracteres máx.) que se enviará a la báscula. Este mensaje aparecerá entonces cada vez que se encienda la báscula. Puede configurar la báscula para que se adapte a las condiciones ambientales sin acceder al menú de la báscula, pues en este mensaje se puede leer toda la información importante sobre la báscula.

Ejecutar la aplicación

1. Conecte el ordenador a la báscula:
 - Seleccione el puerto COM y haga clic en el botón naranja.
 - Cuando la báscula esté correctamente conectada, el botón cambiará a color gris.
2. Cree un texto introductorio (“intro”):
 - Escriba el mensaje deseado en el cuadro de texto (25 caracteres máx.).
 - Cuando haga clic en el icono del disquete, el texto se enviará a la báscula y se guardará.
3. Cambie los ajustes:
 - Utilice el menú desplegable para seleccionar los ajustes deseados.
 - Si hace clic en “Menu Read Only” para activar una marca de verificación, habilitará el bloqueo de menú, evitando que se realicen cambios en la configuración de la báscula.
 - Para desbloquear el menú de la báscula, quite la marca de verificación.

- Para guardar los ajustes, haga clic en el icono del disquete.
- Haga clic en el icono de la flecha para restaurar los ajustes de fábrica de la báscula.

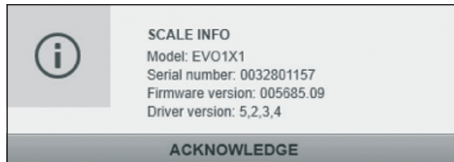


4. Calibre y ajuste la báscula (p. ej., PMA.Evolution):

Necesitará una pesa de calibración con una masa nominal de 5000 g y una exactitud de + 0,075 g.

Para asegurar una calibración y un ajuste exactos, la báscula se debe calentar durante al menos 30 minutos después de la conexión inicial a la fuente de alimentación.

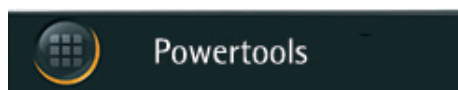
- Tare la báscula antes de empezar.
- Haga clic en el botón de calibración; -5000 parpadeará en la pantalla.
- Centre la pesa de calibración en el plato de pesaje.
- ▷ La calibración se realizará automáticamente.
- Después de la calibración, retire la pesa del plato de pesaje.



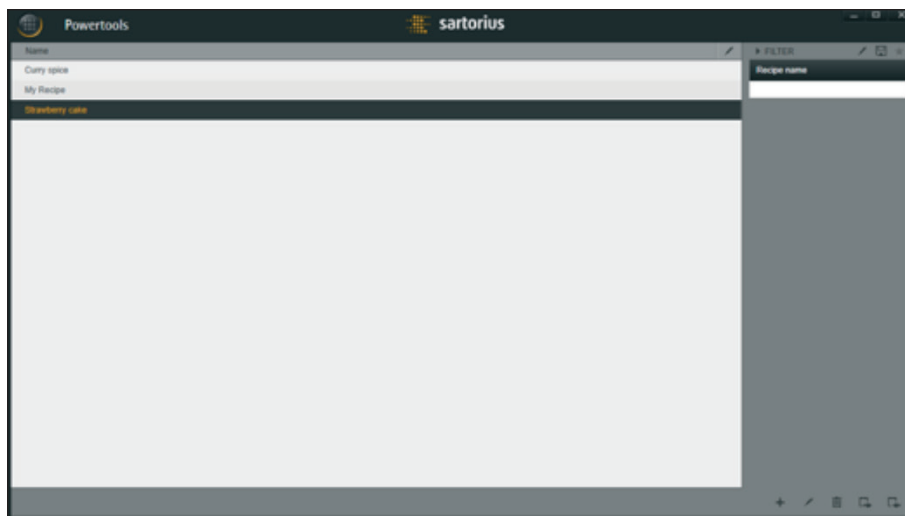
5. Obtenga información de la báscula:

Al hacer clic en el botón de información de la báscula, se visualiza el número de modelo, el número de serie, la versión de firmware y la versión del controlador.

4 Información general

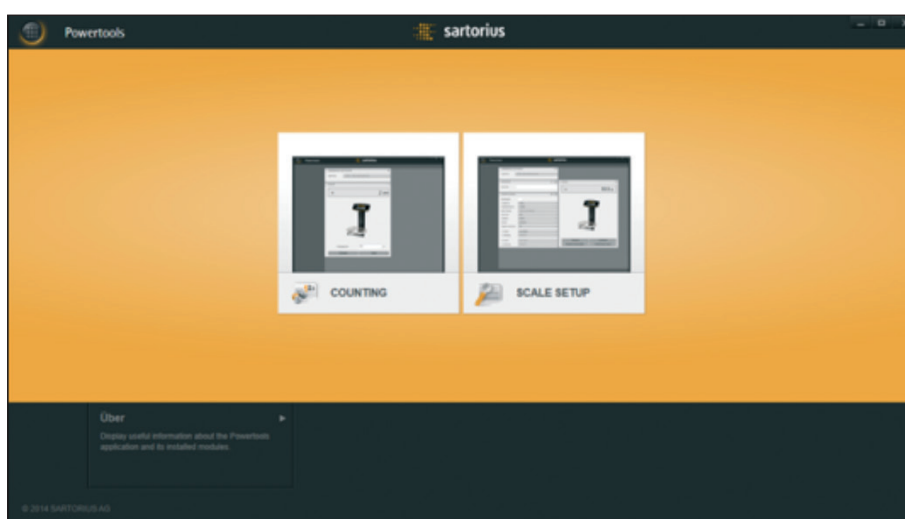


Si hay más de una aplicación instalada en el software PMA Management, seleccione la aplicación deseada haciendo clic en el icono de la esquina superior izquierda.



Aplicaciones actuales del software PMA Management:

1. Recuento
2. Configuración de báscula, incluida la función Set Intro Text



Sartorius Lab Instruments GmbH & Co. KG
Otto-Brenner-Strasse 20
37079 Goettingen, Alemania

Tel.: +49.551.308.0
Fax: +49.551.308.3289
www.sartorius.com

La información y las ilustraciones incluidas en este manual se corresponden con la fecha indicada más adelante.

Sartorius se reserva el derecho a realizar modificaciones en la técnica, equipamiento y forma de los dispositivos frente a la información y las ilustraciones de este manual. En estas instrucciones se utiliza la forma femenina o masculina para mejorar la legibilidad, aunque se refiere siempre también al otro género.

Aviso de Copyright:

Este manual así como todas sus partes están protegidos por derechos de autor. No está permitido ningún procesamiento fuera de los límites del derecho de autor sin nuestro permiso.

Esto rige, en particular, a las reproducciones, traducciones y procesamiento en cualquier medio.

© Sartorius Alemania

Versión:
11 | 2016